

Dossier 1 : Observation du processus de commande

Travail à faire	
1.1	<p>Citer les acteurs internes au processus. Justifier votre réponse. Le service commercial, la secrétaire et le service approvisionnement sont des acteurs internes parce qu'ils participent tous à une activité au moins du processus.</p>
1.2	<p>Préciser la nature du processus décrit dans le <i>document 2</i>. Justifier votre réponse. Processus métier car le traitement de la commande a pour finalité la satisfaction du client et est au cœur du métier de la pépinière Fauliet.</p>
1.3	<p>Décrire les tâches à effectuer dans le cadre de l'activité « Consultation du stock ». - Le commercial mentionne « réservé » pour tous les articles commandés en stock - Il établit la liste des articles non disponibles.</p>
1.4	<p>En reproduisant sur votre copie les acteurs concernés, compléter :</p> <ul style="list-style-type: none"> - l'activité « Traitement d'une commande mère » en présentant les règles d'émission et les résultats. - l'activité « Inconnue » à laquelle vous donnerez un nom, et dont vous préciserez les règles d'émission et les résultats. <div style="text-align: center;"> </div>
1.5	<p>Justifier l'opération de synchronisation de l'activité « Consultation du stock ». C'est l'opérateur ou qui synchronise les deux événements déclencheurs. Pour consulter la base il faut soit que le client existe soit qu'il ait été créé s'il n'existait pas.</p>

Dossier 2 : Traitement des commandes

Travail à faire	
2.1	Indiquer s'il est possible qu'un article ait plusieurs conditionnements. Justifier la réponse. NON, dans la table Article , codeCond dépend (dépendance fonctionnelle) de code de la relation Article donc il ne peut y avoir qu'un seul conditionnement. CodeCond est clé étrangère en références à code de la relation Conditionnement .
2.2	Expliquer la clé primaire de la relation « Stock ». La clé primaire est la concaténation de codeArticle et codeCentre : un article peut donc être stocké dans divers centres et un centre peut stocker plusieurs articles.
2.3	Suite à la comparaison de leurs factures respectives portant sur des produits identiques, deux directeurs de grandes surfaces sont étonnés de ne pas bénéficier des mêmes conditions commerciales de remises. 2.3 Décrire ce qui dans la base de données explique cet état de fait. Le taux de remise ne dépend que du code Client et non pas avec le code de CatégorieProf. La remise n'est donc relative qu'au client alors effectivement pour différentes raisons il est possible qu'un client ait une remise supérieure à un autre.
2.4	Le directeur commercial voudrait par conséquent avoir la liste des clients (Numéro, raison sociale, taux de remise) qui sont des grandes et moyennes surfaces (code : GMS). Rédiger la requête correspondante. sans jointure avec sélection sur le code Select Client.num, raisoc, tauxRemise From Client Where codeCategorieProf ="GMS"; OU Si le libellé "Grandes Moyennes Surfaces" de la catégorie professionnelle était fourni et mn le code, il aurait fallu faire une jointure avec jointure pour sélection sur le libellé Select Client.num, raisoc, tauxRemise From Client, CategorieProf Where Client.codeCategorieProf = CategorieProf.code And libelle ="Grandes Moyennes Surfaces";
2.5	Il souhaiterait afficher les informations suivantes : <i>longueur X, largeur Y et Hauteur Z</i> sur l'article dont le code est « ABC6941 ». Rédiger la requête SQL correspondante. 2.5 Jointure obligatoire car les dimensions se trouvent dans la relation conditionnement Select Article.code, designation , xCm, yCm, zCm From Article, Conditionnement Where Article.codeCont = Conditionnement.code And Article.code = "Article.code" ;

Dossier 3 : Argumentation en faveur d'un PGI pour la pépinière Fauliet de la part de la SSII

Travail à faire

3.1

Fournir **sur votre copie** le calcul avec détails de la rémunération des salariés **Dubois** et **Duchatel**.

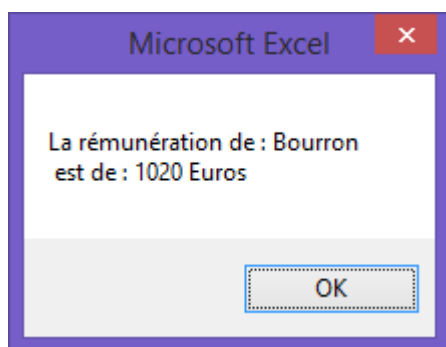
Dubois	450 €	1	10	7 500 €	30 €	300 €	150 €	900 €
Duchatel	550 €	2	12	9 000 €	25 €	300 €	180 €	1 030 €

3.2

Compléter le programme VBA fourni dans le document 4 pour la partie '**Traitement** des données afin de calculer la rémunération des salariés de la SA FAULIET.

Le message d'édition de cette rémunération se présente sous cette forme

(exemple fourni pour le salarié Bourron) :



Voir programme joint

3.3

Quel est le rôle des caractères suivants **chr(10)** placés dans l'instruction n°510 du programme VBA du document 4 ?

Les caractères suivants **chr(10)** jouent le rôle de « retour chariot », c'est-à-dire passer à la ligne sans une instruction msgbox dans le langage VBA

CORRECTION DS 4 du 3 DEC 2014 2 heures

N°	Instruction
100	Sub remunerationFauliet()
110	' Declaration des constantes
120	Const indZone1 = 30 ' Indemnité jour zone 1
130	Const indZone2 = 25 ' Indemnité jour zone 2
140	Const plafondComm = 10000 ' Plafond d'attribution de la commission
150	Const commTx1 = 5 ' Indemnité jour zone 1
160	Const commTx2 = 2 ' Indemnité jour zone 1
170	' Declaration des variables
180	Dim zone As Integer ' Zone où travaille le salarié
190	Dim nb_jours As Integer ' Nb de jours travaillé dans le mois par le salarié
200	Dim ca As Double ' CA réalisé dans le mois par le salarié
210	Dim fixe As Double ' Fixe attribué au salarié
220	Dim indemnite As Double ' Indemnité mois calculée à partir du nb de jours et de la zone
230	Dim commission As Double ' Commission calculée sur le CA
240	Dim remuneration As Double ' Rémunération nette calculée
300	' Saisie des données
310	nom = InputBox("Nom du salarié ? ")
320	zone = InputBox("Ce salarié " & nom & " travaille dans quelle zone ? ")
330	nb_jours = InputBox("Combien de jours de travail dans ce mois ? ")
340	fixe = InputBox("Quel est le fixe de ce salarié ")
350	ca = InputBox("Quel est le CA de ce salarié pour ce mois de rémunération")
400	' Traitement des données
410	' Recherche de l'indemnité
420	If zone = 1 Then
430	indemnite = nb_jours * indZone1
440	Else
450	indemnite = nb_jours * indZone2
460	End If
470	' Recherche de commission
480	If ca > plafondComm Then
491	commission = ca * commTx1 / 100
492	Else
493	commission = ca * commTx2 / 100
494	End If
495	' Calcul de la rémunération
496	remuneration = fixe + indemnite + commission
500	' Affichage des resultats
510	MsgBox ("La rémunération de : " & nom & " est de : " & remuneration & " Euros")
520	End Sub